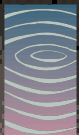


Caomhnú an sciatháin leathair

THE
HERITAGE COUNCIL



AN CHOMHAIRLE
OIDHREACHTA

OIFIGH
OIDHREACHTA
NA NÚDARÁS
ÁITIÚIL



Ialtóg Leisler © Conor Kelleher

CAOMHNÚ AN SCIATHÁIN LEATHAIR

MAR IS FÉIDIR LEIS NA HÚDARÁIS ÁITIÚLA CABHRÚ

Is ann do naoi speiceas den sciathán leathair agus is ionann iad agus breis is an tríú cuid de shineacha na hÉireann. In Éirinn atá an dara pobal is mó san Eoraip den chrú-ialtóg bheag. Tá tábhacht idirnáisiúnta lenár bpobal d'ialtóg Leisler. Is cuid dár n-oidhreacht nádúrtha iad na sciatháin leathair agus tá buanna agus sochar áirithe ag baint leo.

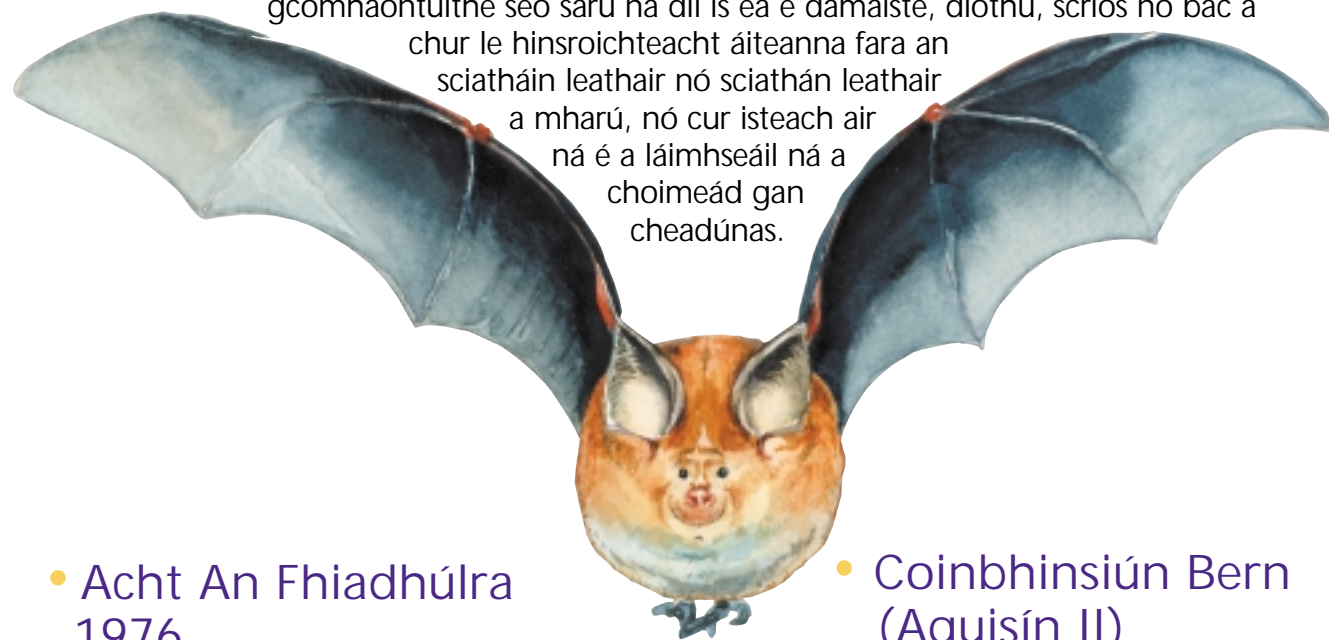
Tá teorannú ar líon na bhfeithidí ar an bpríomh leas a dhéanann siad. Is féidir leis an ialtóg fhreasrach breith ar suas le 3,500 míoltóg in aon oíche amháin. Léiriú iad chomh maith ar shláinte an chórais eiceolaíoch. Ar a shon sin is uile speiceas faoi bhagairt is ea an sciathán leathair agus tá an bhagairt sin ag dul i méid i gcónaí de dheasca díothú a n-áiteanna fara, úsáid feithidnimhe agus cur isteach ag an duine. Tá an bhagairt atá ar na sineacha seo agus ar a ngnáthóga ina spreagthach don stádas caomhnaithe atá acu faoi reachtaíocht náisiúnta agus Eorpach araon. Faoi fhorálacha na ndlíthe agusna

gcomhaontuithe seo sárú na dlí is ea é damáiste, díothú, scrios nó bac a

chur le hinsroicteacht áiteanna fara an sciatháin leathair nó sciathán leathair

a mharú, nó cur isteach air ná é a láimhseáil ná a

choimeád gan cheadúnas.



• Acht An Fhiadhúlra 1976

• Fiadhúlra (Acht Leasaithe) 2000

• Coinbhinsiún Bonn

• Coinbhinsiún Bern (Aguisín II)

• Comhaontú Eurobats

• Treoir na nGnáthóg (Aguisín IV)



Is féidir don sciathán leathair dul ar fara i réimse fairsing de scoilteanna agus sgága i ndroichid chloch © Bernadette Guest



Tig le brúhrútáil ar dhroichead sciatháin leathair a íamh isteach agus tig leis deireadh a chur le scoilteanna agus gága fara © Bernadette Guest.



Teach oighir tréighte atá ina láthair idéalach fhara © Grúpa Caomhnaithe an Sciatháin Leathair inÉirinn.

CÁ BHFUIL TEACHT AR AN SCIATHÁN LEATHAIR?

Sciatháin leathair i ndroichid

Is féidir teacht ar sciatháin leathair ar fara i réimse fairsing de scoilteanna i ndroichid, go mór mór faoi áirsí agus i mballaí na ndroichead. Tá tábhacht ar leith le droichid le háirsí cloch de bhrí go bhfágtar poill agus scoilteanna idir na clocha le linn a dtógáil, rud a fhágann caoi ag an sciatháin leathair feidhm a bhaint astu. Níl droichid de choincreit ná de chruach chomh maith céanna don sciatháin leathair ach is féidir cur lena luach mar ghnáthóga ach boscaí agus bricí sciathán leathair ioriúnacha a chur fúthu.

Sciatháin leathair i bhfálta sceach

Is luachmhar iad fálta sceach agus crainn chun fothana. Cothaíonn siad mórán feithidí go raidhsiúil, agus tugann siad caoi don sciathán leathair dul ag tóraíocht bia. Láithreacha tábhachtacha fara don sciathán leathair iad na crainn chomh maith.

Sciatháin leathair i bhfoirgnimh

Tá foirgnimh ar na háiteanna fara is fearr leis an sciathán leathair. Áitíonn an sciathán leathair foirgnimh den uile chineál ó thithe nua cónaithe go dtí seaneaglaisí. Laistigh den díon is minice a bhíonn siad, ach ní i gcónaí is féidir iad a fheiceáil gan dua, fanann siad i bhfolach i scoilteanna in áiléir, i mballaí cuasacha, faoi thileanna mullaigh, thart ar fhrámaí fuinneog, agus faoi dhíonta leibhéalta.



Ialtóg ghiobach



Erú - ialtóg beag

BAGAIRTÍ AR AN SCIATHÁN LEATHAIR

laltóg pheascrach © Conor Kelleher.

- (i) Is dócha gurb é athchóireáil ar adhmaid an bhagairt is mó a dhéantar ar an sciathán leathair. Cuirtear ceimicí athchóireála ar mhórán foirgneamh in aghaidh na bliana agus is minic na ceimicí sin marfach don sciathán leathair agus nimhneach do shinigh trí chéile. Fiú mura bhfuil sciatháin leathair ar an ládair. Is féidir anáil gaile na gceimicí nó teagmháil le dromchla athchóireála, go ceann na mblianta tar éis a dhéanta, an nimh a thabhairt dóibh.
- (ii) Agus droichid á ndeisiú tig is féidir le cothabháil neamhthuisceanach dochar a dhéanamh. Is féidir le pointeáil agus líonadh áirse le brúghrútaíl farai an sciatháin leathair i ndroichead a scrios. Nuair a iatar cuasa agus gága séantar an droichead ar an sciathán leathair, nó, níos measa fós, dúntar orthu agus iad laistigh agus gan aon bhealach éalaithe acu.
- (iii) Tá mórán de na háiteanna fara faoi thalamh - uaimheanna, mianaigh, agus tolláin - a bhíodh acu bainte díobh toisc iad a bheith iata ar mhaithe le slándáil nó iad a bheith líonta le bruscar.
- (iv) Is féidir le baint agus leagan fála sreach agus linte crann cur isteach ar rianta taistil sciathán leathair. Is féidir go bhfágadh sin pobail oileánacha sciathán leathair in áiteanna.
- (v) Is féidir díobháil a dhéanamh trí chrainn bhriste a chur de lámh. Baineann mórán speiceas den sciathán leathair feidhm as crainn mar láithreacha fara chun máithreachais, chun codlata geimhridh nó chun cúplála. Is fearr crann briste ná crann slán. Rachaidh sciatháin leathair ar fara i scoilteanna agus i ngága, faoi eidhneán, nó i gcrann marbh.
- (vi) Déantar laghdú ar láithreacha chun fara i bhfoirgnimh nuair a iatar poill agus bealaigh rochtana dála aerthóirí agus cuasbhallaí chun teasdhíonadh. Is minic a choinnítear amach iad nuair a chuirtear tileanna nua ar fhoirgneamh nó nuair a chuirtear feilt faoi sheandíon.



laltóg fhad - chluasach



laltóg chluasach donn © Conor Kelleher.

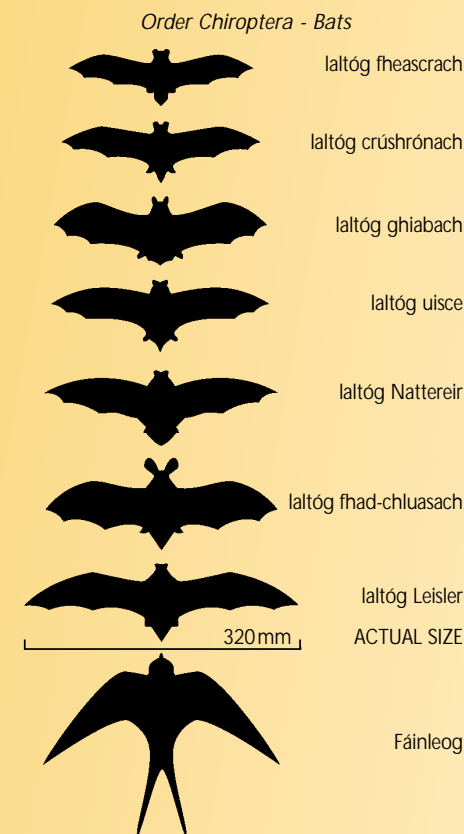


CÚRAM NA N-ÚDARÁS ÁITIÚLA I GCAOMHNÚ AN SCIATHÁIN LEATHAIR



Is malairt suíomh fhara iad boscaí sciathán leathair © Grúpa Caoimhnaithe an Sciatháin Leathair inÉirinn.

- (i) Ní mór do údarás áitiúla an sciathán leathair a chur san áireamh agus beartaíocht á déanamh acu maidir le tógáil foirgneamh, bainistíocht ghnáthóga, agus cothabháil droichead. Is féidir mórán a dhéanamh chun na sineacha seo a chaomhnú má chuirtear san áireamh iad agus pleananna athchóireála agus forbartha á leagan amach. Is féidir le rannóga éagsúla laistigh den údarás áitiúil a gcion féin a dhéanamh ar mhaithe le sciatháin leathair agus a ngnáthóga ach féachaint an ann dóibh agus a riachtanais a chur san áireamh agus gníomhaíocht ar bun maidir le hiarratais phleanála, scrúdú ar thithíocht, leagan foirgneamh, agus oibreacha infrastruchtúir.
- (ii) Tá sciatháin leathair le fáil i ndroichid ó cheann ceann na bliana agus ba chóir suirbhé cuimsitheach a dhéanamh orthu sula dtugtar faoi aon oibreacha cothabhála. Ba chóir don Údarás Áitiúil fógra a thabhairt do Dhúchas, an Seirbhís Oidhreachta agus do oifigeach oidhreachta an údarás áitiúil, maidir le haon intinn a bheadh ag an Údarás aon oibreacha ar dhroichid a dhéanamh roimh shéasúr na cúplála sa Mheitheamh agus i Mí an Iúil. Tá an sciathán leathair gan chosaint ar fad geall leis le linn codlata geimhridh.
- (iii) Ba chóir d'Údarás Áitiúla féachaint chuige go bhféachtar chun leasa an sciatháin leathair agus tráthchlár d'oibreacha ar dhroichid á mbeartú. Níor cheart aon obair dheisiúcháin ná chothabhála a dhéanamh ar fharai na n-óg i séasúr na cúplála. Agus droichid á ndeisiú ba chóir iarracht a dhéanamh ar ghága a úsáidtear do chóilíneachtaí ógchúraim a choimeád.
- (iv) Ba chóir do na hÚdarás Áitiúla farai saorga a chur ar dhroichid chloch ar deineadh brúghrútaíl orthu roimhe seo. Ba chóir a mholadh go gcuirfí farai saorga ar gach aon droichead nua de dhéantús miotail nó coincréite d'fhonn cabhrú le caomhnú an sciatháin leathair amach anseo.
- (v) Ba chóir crainn leathanduilleacha dúchasacha a chothú agus/nó a phlandáil in aice le droichid nuair is féidir sin. D'fhonn pobail fheithidí a chothú don sciathán leathair ba chóir crainn dúchasacha a bheith sa mhórán agus obair á déanamh fan na mbóithre agus cois uisce.
- (vi) Agus crainn bhriste á gcur ar lámh sábháilteachta ba chóir gnáthóga an sciatháin leathair a chur san áireamh. Ba chóir barrscoitheadh a bheith san áireamh. Agus crainn lánfhásta á leagan ba chóir go ndéanfadh saineolaí ar an sciathán leathair scrúdú orthu díreach sula leagtar iad. Níor cheart mionú láithreach baill a dhéanamh ar chraobhacha. Is féidir go mbeadh sciatháin leathair i dtóirchím iontu agus is gá dóibh aga chun teacht chucu féin. Níor cheart crainn a leagan i rith an tSamhraidh ná i rith an Gheimhridh. Beathaíonn brosná agus adhmaid marbh feithidí agus ba chóir iad a choimeád nuair is féidir sin.



© Dúchas, The Heritage Service.



Fara ag laltóga Daubeton, Inis Tiog
© Chris Wilson.



Crú-ialtóg © Conor Kelleher.

- (viii) Ba chóir uaimheanna, mianaigh, tolláin agus a leithéidí a shlánú trí laitísí sciathan leathair a chur orthu chun bealach isteach is amach a fhágáil ag an sciathán leathair agus chun cosc a chur ar fhoghlaithe a bheadh ag fiach. Ba cheart laitísí a dhearadh ar shlí nach n-athrófaí patrúin an tsrutha aeir ar eagla go loitfí an áit mar láthair do fhara don chodladh geimhridh.
- (ix) Ní mór iarracht níos mó a dhéanamh le cosc a chur le dumpáil i mbéal uaimheanna. Níor cheart ligean le carnadh dramhaíola tí in uaimheanna ná ina dtimpeallacht.
- (x) Agus soilsiú sráide á leagan amach ba chóir ceann a thógáil de na roghanna is fearr chun feithidí eitilte na hoíche a mhealladh le bia a sholáthar don sciathán leathair. Ba chóir soilsiú a dhírú ar an talamh agus ba chóir dó pointí rochtana fara a sheachaint. Ba cheart soilsiú a bheith teoranta ar bhealaigh thaistil an sciatháin leathair. Seachnaítear soilsiú míchuí, go háirithe mura bhfuil ann ach aon líne amháin crann.
- (xi) De réir mar is cuí ba chóir Ráitis Tionchair Chomhshaoil agus tuarascála ar thaighde ar shrianta a sheiceáil maidir le gnáthóga an sciatháin leathair. Ba chóir céimeanna a ghlacadh chun damáiste do ghnáthóga a mhaolú trí pointí rochtana a bhuanú agus trí ionaid eile fhara a sholáthar.
- (xii) Ba chóir láithreacha fara don sciathán leathair a chur san áireamh agus coinníollacha pleanála á leagan síos agus tithe á n-athchóiriú agus á n-athfhorbairt, agus ba chóir a éileamh go ndéanfaí obair thógála lasmuigh den tréimhse Meitheamh go Lúnasa.
- (xiii) Níor mhór na láithreacha a scrúdú féachaint an ann don sciathán leathair sula dtosaítear ar aon oibreacha ar láithreacha tréigthe, agus reiligí. Sa chás go leagtar foirgnimh ba chóir malairt suíomh a sholáthar. Ba chóir rogha a dhéanamh maidir le farai saorga agus nuafhoirgnimh i gceist.
- (xiv) Ba chóir do gach aon údarás áitiúil iniúchadh ar riaradh an sciatháin leathair a chur chun cinn agus a fhorbairt ina limistéar féin. Tá tábhacht ar leith leis seo i bhfoirgnimh poiblí.

Foinsí breise eolais:

Bat Conservation Group, Deerpark House, Maio, Tierworker, Co. na Mí. Teil: (046) 42886, R-phost: batline@eircom.net, Suíomh Idirlín: www.geocities.com/dublinbat/.

Cork County Bat Group, 'Northhants', Spring lane, Carrigagullaa, Baile na Groí, Maigh Chromtha, Co Chorcaí. Teil: (021) 7339247, Fón Póca: (087) 2980297, R-phost: conorkelleher@eircom.net.

Dúchas, The Heritage Service, 7 Plás Ely, Baile Átha Cliath 2. Teil: (1890) 474847, R-phost: dúchas@indigo.ie le teagmháil le do shaoiste áitiúil caomhnaithe.

ENFO, Environmental Information Service, 17 Sr. Aindriú, Baile Átha Cliath 2. Teil: (01) 8882001, Lo call: (1890) 200 191, R-phost: info@enfo.ie, Suíomh Idirlín: www.enfo.ie.

An Chomhairle Oidhreachta, Teach Rothe, Cill Chainnigh. Teil: (056) 70777. R-phost: heritagecouncil@heritage.iol.ie le teagmháil le hoifigeach oidhreachta an údarás áitiúil. Suíomh Idirlín: www.heritagecouncil.ie.

The Bat Conservation Trust, 10 Bedford Cottages, Gt. Brington, Northampton, NN7 4JE. R-phost: www.bats.org.uk/.

The Vincent Wildlife Trust, Kate McAney, Domhnach Phádraig, Áth Cinn, Co na Gaillimhe. Teil: (093) 35304, R-phost: katemcane@compuserve.com.

Wild Ireland, Leinster Mills, Nás, Co. Chill Dara. Teil: (045) 894900, Suíomh Idirlín: www.wildireland.ie.

Atáirgeadh sceitseanna Billy Clarke le caoinchead Duchas, the Heritage Service, agus Derry Dillon.

Deineadh an duilleog seo a thioms' agus a fhoilsi' mar ghnÉ de thionscnamh comhph-irtlochta idir an Chomhairle Oidhreachta agus an d'Oifigigh Oidhreachta na Núdarás Áitiúil

Gluais

Boscaí Sciathán Leathair: aonaid saorga fara ar dhéanamh bosca, le poll nó scoilt rochtana don spás gágach laistigh. Tá boscaí éagsúla ar fáil in oiriúint do chineálacha éagsúla an speicis. Is féidir boscaí a cheangal de bhallaí, de chrainn nó de dhroichid.

Brící Sciatháin Leathair: brící ar leith balla le cúinne maol nó cuasach a éascaíonn an bealach isteach don sciathán leathair.

Laitís an Sciatháin Leathair: laitís miotail thar bhéal tolláin nó uaimhe, nach gcoscann ar an sciathán leathair eitilt tríd.

Pobail Oileánacha Sciathán Leathair: ní eitleoidh speicis áirithe den sciathán leathair thar spás oscailte, agus is ionann bearna i bhfál sreach nó i líne crann agus iallach a chur ar an sciathán leathair filladh ar an áit ar thosaigh sé. Fágann sin an pobal sin scoite amach ó phobail eile. Is féidir insiolrú a bheith ina thoradh ar an saghas sin agus is mó an baol galair, agus b'fhéidir díothú, dá dheasca sin.

Cóilíneachtaí Ógchúraim: bailiúcháin de sciatháin leathair baineanna a chruinníonn le chéile ó Mheitheamh go Lúnasa lena n-óga a shaolú. Tá tábhacht ar leith leis na farai seo mar is minic sciatháin leathair ó cheantar a bheadh na céadta Ciliméadar ar achar ag cruinniú san aon áit amháin.

Brúghrútáil: próiseas lena neartaítear droichid trí ghrúta leachtach a theannadh isteach trí phoill bheaga a dhéantar i gcuas inmheánach droichid. Lionann seo aon pholl nó follús a bheadh ag teacht leis an bpointe ionchur.

Fara: spás cónaithe an sciatháin leathair. Cuireann siad codladh geimhridh díobh in áiteanna fionnuara dorcha nach gcuirtear isteach orthu. Is maith leo suímh dála uaimheanna, droichid agus crainn. I rith an tsamhraidh is gá dóibh farai agus láithreacha ógchúraim atá tirim teolaí. Is minic tithe cónaithe in úsáid chuige seo.

Scoitheadh: córas bainisteoireachta crann lena gcoimeádtar srian le fás na gcrann trí fhás uile na bliana roimhe sin a bhaint