

Bainistíocht Chomhiomlánaithe Dramhaíola



Straitéis is ea an bhainistíocht chomhiomlánaithe dramhaíola (BCD) chun dramhaíl a bhainistiú, lena n-úsáidtear raon córas agus próiseas atá ceart ó thaobh an chomhshaoil de. De ghnáth, séard a bhíonn san áireamh ann ná cur chun cinn a dhéanamh maidir le híoslaghú dramhaíola, athchúrsáil ábhair, gnóthú acmhainne agus líonadh talún.

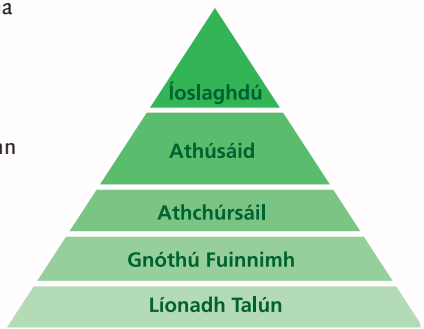


Cuirtear síos ar na roghanna maidir le dul i ngleic lenár gcuid dramhaíola san “ardlathas dramhaíola”, áit ar mó an tábhacht a bhaineann leis na cinn in uachtar ná na cinn in íochtar (féach fíor 1). Treoir is ea an t-ardlathas do na tairbhí comparáideacha comhshaoil a bhaineann leis na roghanna éagsúla.

Má bhaintear amach cothromaíocht idir na roghanna bainistíochta dramhaíola go léir, cinntítear go gcoimeádtar chomh híseal agus is féidir an tionchar a bhíonn ag an dramhaíl ar an gcomhshaoil. Bíonn tionchar de shaghas éigin ag gach rogha bainistíochta dramhaíola (an athchúrsáil san áireamh). Ní réiteach iomlán í aon cheann de na roghanna bainistíochta dramhaíola, laghdú dramhaíola san áireamh, léi féin. Baineann buntáistí agus míbhuntáistí, roinnt acu níos tábhachtaí ná a chéile, le gach ceann de na roghanna, ag brath ar an gcineál dramhaíola atá i gceist.

Is í an chothromaíocht an eochair maidir le córas rathúil comhiomlánaithe bainistíochta dramhaíola a phleanáil. In Éirinn, ar nós na mbainisteoirí dramhaíola is fearr san Eoraip, tá córas

bainistíochta dramhaíola atá comhiomlánaithe ar fad á chur i bhfeidhm againn, lena ndéantar béim a chur ar an dramhaíl a chosc, an athchúrsáil a uasmhéadú, fuinneamh a ghnóthú as dramhaíl nach féidir a athchúrsáil, agus an líonadh talún a íoslaghú. Cé gur éagsúil iad na spriocanna atá leagtha amach i bpleananna bainistíochta dramhaíola údarais áitiúil ó réigiún go réigiún, is é an cuspóir i gcoitinne ná athchúrsáil 40%, cóireáil theirmeach 40% agus líonadh talún 20% a bhaint amach.

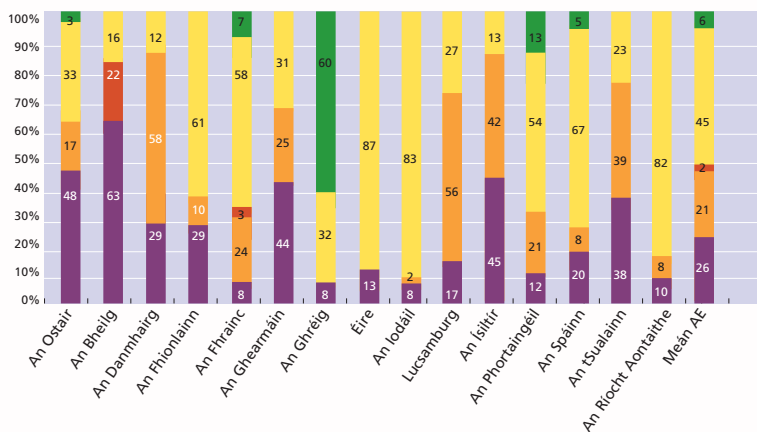


Fíor 1. Ardlathas Dramhaíola

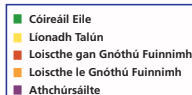


Race against Waste





Bainistiú Dramhaíola Teaghlaigh san Aontas Eorpach, 1999-2000



Cosc/Laghdú

Is é an cur chuige is fearr ná dramhaíl a sheachaint sa chéad áit agus baineann buntáistí comhshaoil agus geilleagair leis an gcur chuige sin. Tá Clár Náisiúnta um Chosc Dramhaíola bunaithe anois laistigh den Ghníomhaireacht um Chaomhnú Comhshaoil chun ceannasaíocht a thabhairt don iarracht ar chosc ar bhonn náisiúnta.

Do tháirgeoirí, is é is brí le dramhaíl a sheachaint ná táirgí a athdhearadh chun fad saoil a chur leo, agus é a dhéanamh níos fusa iad a bhaint as a chéile chun gur féidir a gcóimhíreanna a athúsáid nó an táirge féin a dheisiú. Ina theannta sin, ní mór athmheas a dhéanamh ar conas a dhéantar táirgí agus conas a phacáistítear iad - ó thaobh an méid amhábhair a úsáidtear, an méid fuinnimh a úsáidtear, agus éifeachtacht na bpróiseas a úsáidtear chun táirgí a dhéanamh.

Do thomhaltóirí, is féidir laghdú dramhaíola a bhaint amach trí phatrúin tomhaltais níos inmharthana a leanúint - mar shampla, nithe a cheannach nach bhfuil an oiread sin pacáistíú orthu (nó gan pacáistíú ar bith) agus gan táirgí a athsholáthar mura bhfuil gá leo i ndáiríre.



Athúsáid



Séard atá i gceist leis seo ná an cleachtas lena ndéantar táirge a úsáid arís, don chuspóir céanna nó do chuspóir eile. Uaireanta, is gá an táirge a ghlanadh sular féidir é a úsáid arís. Uaireanta eile, is gá a dheisiú nó a athchóiriú ar shlí níos leithne.

Samplaí de sin is ea prócaí suibhe a úsáid mar choimeádáin stórála, nó troscán nó earraí bána a dheisiú chun iad a úsáid tuilleadh. San am atá caite, bhí an deisiú agus an athúsáid i bhfad níos coitianta - ní raibh an tsochaí chomh saibhir sin agus dhéantaí cuid mhór táirgí (a gcaithfimis uainn iad sa lá atá inniu ann toisc go bhfuil siad 'as dáta' nó gur mhaith linn athrú) a dheisiú nó a úsáid le haghaidh feidhme eile. Ach is cuid dár gcultúr i gcónaí an athúsáid - mar shampla, díolann siopa carthanais táirgí athlámhe a bheadh ina ndramhaíl thairis sin a chaithefí a dhiúscairt.



Múiríníú

Ábhair a bhíodh mar chuid d'orgánach beo tráth, lobhfaidh siad go mall má tá na dálaí i gceart. Tugtar dramhaíl in-bhithdhíghrádaithe orthu sin. Slí chun an próiseas nádúrtha dianscaoilte seo a rialú (agus a bhrostú) is ea múiríníú.

Dramhaíl orgánach is ea timpeall ar an trídú cuid dá mbíonn san araid teaghlaigh (dramhaíl chistine agus ghairdín), agus ina theannta sin táirgeann cuid mhaith gnólachtaí ábhair orgánacha atá oiriúnach le haghaidh múiríníú. Is féidir múiríníú a dhéanamh ar leibhéal an teaghlaigh nó an phobail, nó in áiseanna lárnaithe.

Baineann cuid mhór tairbhí le múiríníú. Is slí úsáideach é chun dramhaíl in-bhithdhíghrádaithe a ghnóthú, rud a thugann táirge is féidir a úsáid chun struchtúr na hithreach a fheabhsú, chun leibhéal na gcothaitheach san ithir a ardú, nó

mar mheán fáis le haghaidh thionscal na gairneoireachta. Ar an tslí sin, cuirtear cothaithigh ar ais san ithir agus laghdaítear an gá a bhíonn le leasaitheoirí saorga agus múirín bunaithe ar mhóin. Mura ndéantar an dramhaíl orgánach a scarúint amach le haghaidh múiríníú, éillíonn sí an dramhaíl agus fágann gur deacair athchúrsáil a dhéanamh; cruthaíonn sí fadhbanna sa líonadh talún (láisteáit agus bithghás); agus laghdaíonn sí luach teasa na dramhaíola a loisctear (.i. is lú an fuinneamh a ghintear). Cuid riachtanach den bhainistiú comhiomlánaithe dramhaíola is ea an múiríníú, mar sin.

Athchúrsáil

Le hathchúrsáil, gnóthaítear ábhair trí chosc a chur lena ndíúscairt, agus déantar earraí nua astu.

D'fhéadfaí leagan nua den rud céanna a dhéanamh nó rud eile ar fad a dhéanamh astu. Mar shampla, is féidir buidéal ghloine nua a dhéanamh as buidéal ghloine úsáidte, nó is féidir iad a athchúrsáil mar rud eile ar fad - ábhair le húsáid i mbóithre i dtionscadail foirgníochta, mar shampla.

Tá an athchúrsáil ar cheann de na huirlisí atá ar fáil dúinn chun cabhrú linn leas níos fearr a bhaint as acmhainní agus laghdú a dhéanamh ar na tionchair chomhshaoil a bhaineann le dramhaíl a dhiúscairt. I ndiaidh cosc dramhaíola agus athúsáid, is í an athchúrsáil an chuid is tábhachtaí den chóras dramhaíola comhiomlánaithe.



Cóireáil Theirmeach

Séard is cóireáil theirmeach ann ná dramhaíl a dhó ag teocht íosta 850°C i ndálaí rialaithe. Leis an bpróiseas sin, laghdaítear an toilleadh dramhaíola de 90-95% agus táirtgear teas agus leictreachas. Ábhar neamhghuaiseach is ea an chuid is mó den luathreach a tháirtgear agus is féidir é a úsáid chun bóithre a thógáil agus le haghaidh cuspóirí eile. Is beag rialú caighdeán aeir a

bhain leis na loisceoirí fadó ach, leis na háiseanna nua-aimseartha, cinntítear go ndéantar gáis a ghlanadh, agus déantar an méid beag seachtháirge guaiseach (luathreach eiteogach) a tháirtgear a dhiúscairt in áis speisialta. I gcórais comhiomlánaithe, mar atá á fhorbairt in Éirinn, glacann gléasraí losctha le dramhaíl nach féidir a athchúrsáil ach is féidir a aistriú ina fuinneamh.



Loisceoir in Alkmaar san Ísiltír

Líonadh Talún

Tá an líonadh talún ar an rogha is lú fabhar san ardlathas bainistíochta dramhaíola agus níor chóir é a bhreithniú ach amháin nuair atá gach rogha eile curtha as an áireamh. Tá ról tábhachtach ag an líonadh talún i

gcórais bainistíochta dramhaíola comhiomlánaithe ó thaobh bainistiú a dhéanamh ar dhramhaíl nach féidir a athchúrsáil, nach bhfuil orgánach, agus nach bhfuil aon luach fuinnimh ag baint léi.



Race against Waste

Buíon RPS Campas na Céibhe Thiar
Dún Laoghaire Co. Átha Cliath
guthán Glao Áitiúil 1890 667639
faics 01 284 6317
ríomhphost info@raceagainstwaste.ie
suíomh www.raceagainstwaste.ie



Arna chló ar Pháipéar
Athchúrsáilte ina bhfuil 100%
Dramhaíl Iarthomhaltas